

# 只有7间的套房酒店，历史宫殿改造艺术之宿 首

2023-08-11 13:28



PALAZZO LUCE

历史宫殿改酒店

老建筑改造成酒店是一种常见的文化保护和旅游发展方式，既能将历史建筑重新利用，又能使其焕发新的生命力。

意大利莱切，原本是一座宏伟的

恩塞尔米

Anna Maria Enselmi

Palazzo Luce



这座位于莱切小镇的卢斯宫酒店，融合了精致米兰与怀旧莱切小镇的两种风格，它由 14 世纪的宫殿改建而成，利用引人注目的家具设计和不拘一格的艺术品，营造出万花筒般的视觉与服务体验。

# 酒店设计 #

Palazzo Luce 是一家拥有七间套房的精品酒店，

构想和设计。





原建筑▽



卢斯宫酒店以时代特色为背景，包含了赤色地砖、图案瓷砖和拱形房间等元素。经过收藏家恩塞尔米的精心翻新，卢斯宫酒店放满了她收藏的 20 世纪的设计和艺术作品，其中包括索塔斯、庞蒂和安布拉莫维奇等人的当代艺术作品和设计



定制家具、艺术图像、古董、摄影作品和霓虹灯作品等汇聚在卢斯宫酒店，这些藏品遍布宫殿风景优美的屋顶露台以及郁郁葱葱、茉莉花和柑橘花飘香的花园，俯瞰着城市里的古罗马圆形剧场。卢斯宫，一个像画廊一样无穷无尽的酒店，名副其实的艺术和设计爱好者的天堂。

# 客房设计 #

人民币



LUCE

卢瑟套房

面积 | 46.8m<sup>2</sup>



套房光线充足，暴露的石雕（乳白色石灰石）、修复过的赤土瓷砖地板、定制黄铜床头板和书桌并置于房间。该项目是一个标志性的现代主义作品。卡洛·莫里诺的亮红色椅子以及安东尼奥·马拉斯设计的艺术品陈列其间，时尚而现代。





MARIA D'ENGHIEN

玛丽亚·登吉安套房





MARIA D'ENGHIEN 套房由朱利亚诺·德尔乌瓦设计，位于主楼层和大楼最古老的部分。这里是莱切伯爵夫人和那不勒斯王后曾经住过的房间。



墙壁上的手绘条纹织物、墙壁和地板上的色块以及金色装饰营造出充满活力的氛围，1960年代的枝形吊灯增添复古魅力。



在床的上方，有艺术家 David Tremlett 创作的天花板壁画，采用了几何螺旋形式，为整个套房的室内装饰定下基调。



FANCIULLINO

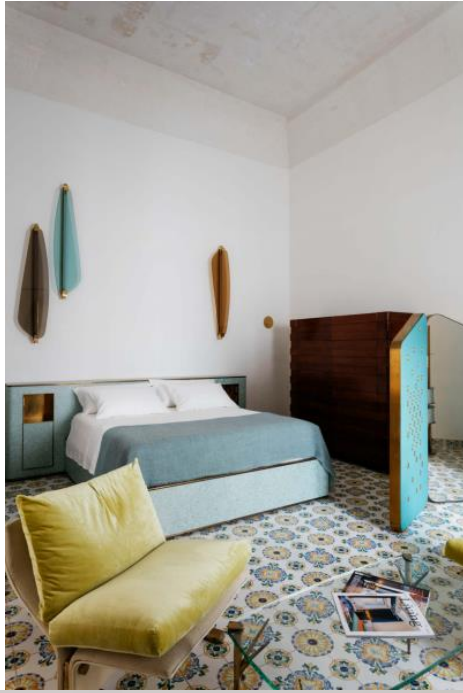
凡丘利诺套房

面积 | 42.4m<sup>2</sup>



这间宽敞的双人卧室套房位于主楼层，其特点是采用了二十世纪地中海风格的古董陶瓷瓷砖，营造出新古典主义的温暖氛围。

这些古老瓷砖散发着地中海黄色的光芒，为卢斯宫增添了独特光彩。





PARAVENTO  
帕拉文托套房

面积 | 34.9m<sup>2</sup>



这间位于主楼层的套房以 **Storage Associati** 设计的大型黄铜屏风房间隔板为标志，为当代旅行者带来了实用而优雅的体验。这个黄铜屏风房间隔板不仅具备实用性，还成为了入口的亮点。





PASSAGGI

帕萨吉套房

面积 | 43.45m<sup>2</sup>



帕萨吉套房与玛丽亚·登吉安套房位于同一楼层，其以白色和绿色条纹装饰引人注目。胡桃木家具和 1930 年代的老式喷泉艺术灯，是别具韵味的装饰艺术风格。



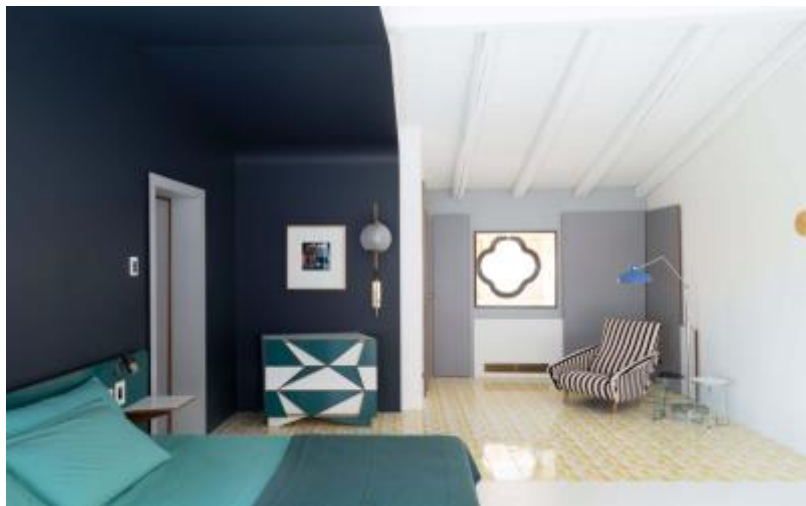


BLUE PONTI

蓝色庞蒂套房



面积 | 41.68m<sup>2</sup>



如果将吉奥·庞蒂（Gio Ponti）的设计视为贯穿卢斯宫（Palazzo Luce）的持续灵感主题，那么位于顶层的这间套房则是一件杰作，黑白两色的墙体设计十分吸睛。



这间套房呢还保留了 20 世纪 40 年代末设计的独特墙柜。这也是恩塞尔米最珍视的财产之一。



ROSSO PONTI

罗索庞蒂套房

面积 | 43.28m<sup>2</sup>



这间位于顶楼的宽敞套房可能俯瞰着卢斯宫的宏伟露台。房间中通过玻璃墙将其分为两个房间，一边是睡眠一边是工作室和客厅空间。

地面以黄色和白色的瓷砖为特色，这是根据庞蒂在米兰 Via Dezza 住宅的原始地板设计制作的独家版本，

壁炉上的绿色装饰是对典型三角形图案的另一种参考，同时也呼应了工作室区域的蓝色墙面。



### # 配套设施 #

卢斯宫作为一家精品酒店，不光客房设计独特还提供了丰富多样的配套设施，以满足客人的不同需求和偏好。



楼梯▽





## # 健身房

健身房位于底楼，直接通向卢斯宫的花园，是一个专门用于运动和健康的区域。



这里设备齐全，配备了最新一代的 © Merrithew Stott 普拉提器械，功能性训练工具和按摩室。

特别为卢斯宫设计的 CODE 床提供额外的舒适体验。

水疗产品则来自Biologique Recherche。







## # 图书馆

卢斯宫有两座图书馆，在这里可以看到有关艺术、摄影、设计、时尚的书籍。室内以古董书柜搭配 Brigitte Niedemair 和 Martino Gamper 设计的彩色棋盘格沙发，还有 Ettore Spallettis 设计的雕塑以及 Marzia Miglioras 设计的特定场地镜子装置。





# 秘密图书馆  
塞克利  
Luigi de Secly







## # 音乐室

卢斯宫的大厅被称为音乐室，是一个多功能的空间。房间内配有艺术家Joseph Kosuth设计的巨大地毯，用以纪念艺术家最喜欢的一个童年故事，安徒生的《皇帝的新衣》。房间内，古董镜子、控制台、枝形吊灯与威廉·肯特里奇的“激光切割”肖像交相辉映，别有情调。





## # 甘珀酒吧

毗邻音乐室的甘珀酒吧来自 Martino Gamper 的创意与设计，他还负责了酒店的品牌形象设计。采用柔和色彩、几何形状和对比纹理等元素交叠在一起相互作用，使酒店呈现出一种俏皮感。他的设计灵感来自吉奥·庞蒂的古董水晶吊灯和 Bethan Laura Wood 的花序灯对话。







## # 早餐室

早餐室同样由 Martino Gamper 设计，他仍采用俏皮感强的几何语言进行设计。早餐室的桌子是定制的，搭配海蓝宝石、蓝绿色和绿色色调。早餐室内置放吉奥·庞蒂的家具，包括吉奥·庞蒂为罗马的普林西比公园酒店设计的沙发和扶手椅。



早餐室通向能够俯瞰花园的用餐露台，这里光线充足，通风良好，客人可以享用从农场送到餐桌的早餐。值得一提的是，瓷器餐具是卢斯宫酒店定制的。





## # 阳台

露台宛如屋顶上的花园，提供了俯瞰莱切无与伦比景色的绝佳位置。休息区顶部选用条纹布艺遮挡阳光，这些色彩是由 Francesco de Maio 根据 DellUva Architetti 的设计手绘而成，也与泳池铺贴的瓷砖相呼应。





## # 花园

卢斯宫的地中海花园仿佛是一个阴凉的秘密绿洲，满布着棕榈树、香蕉树、苏铁、古老的梅兰戈洛，以及茉莉花的芬芳。





这个花园被精心打造，提供了一处完美的歇脚之地，住客可以在此欣赏美景和艺术家米歇尔·吉多（Michele Guido）现场创作的壁画，以及自然融入古老拱门中的陶瓷镶嵌物。





在设计师恩塞尔米的设想下，卢斯宫酒店被赋予了新的生命，以当代设计元素融入历史建筑之中，使卢斯宫拥有了全新的酒店体验。这不仅是一座酒店，更是一家画廊，是一个集艺术、建筑、设计和摄影于一身的美学殿堂。



